

1 de noviembre de 2012

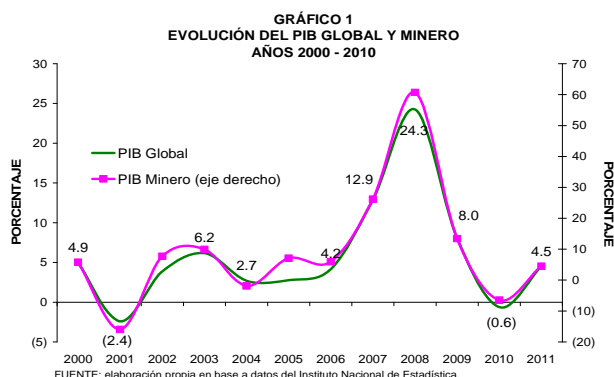
N° 170

## Potosí y su alta dependencia de la minería

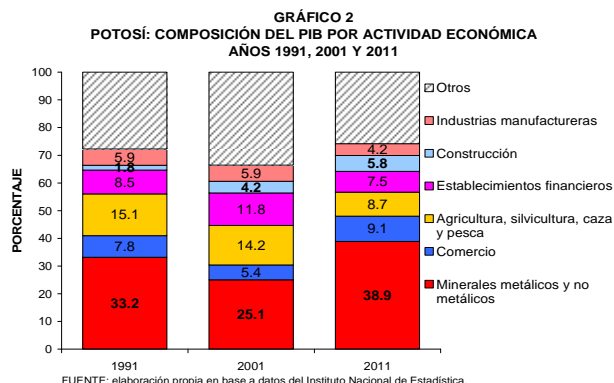
El presente boletín, en conmemoración al 202 aniversario del departamento de Potosí, trata de resumir las principales características de la economía potosina en los últimos años.

### Producto e ingreso

La evolución del Producto Interno Bruto (PIB) desde el año 2000 muestra un periodo de dos años de una expansión significativa, entre 2007 y 2008, habiéndose registrado el nivel más alto con 24.3 por ciento el 2008. En 2009 el crecimiento se desaceleró pero continuó siendo elevado. En 2010 el PIB global experimentó una recesión y en 2011 una recuperación (ver gráfico 1).



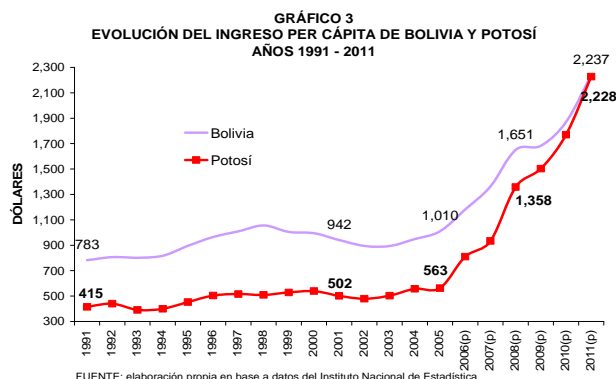
Gran parte del PIB potosino se origina en la minería, de manera que el producto global tiene la misma tendencia que el producto minero. No obstante su contribución tendió a declinar, empero en los últimos años recobró importancia y en 2011, aportó con el 39 por ciento a la producción total (ver gráfico 2).



Otros dos sectores que aumentaron su contribución a la economía potosina, fueron el comercio y la construcción. Este último aunque en 2011 representó 5.8 por ciento del

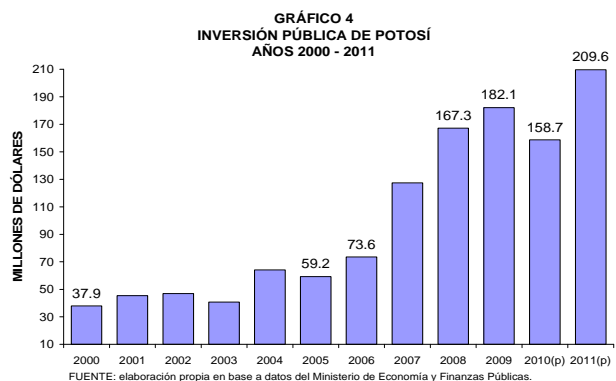
total, tuvo un crecimiento significativo si se lo compara con 1991 (1.8 por ciento).

Entre 1991 y 2005 la diferencia del ingreso per cápita nacional y el potosino se mantuvo relativamente constante, pero, a partir de 2006, fue disminuyendo considerablemente (ver gráfico 3).



### Inversión pública

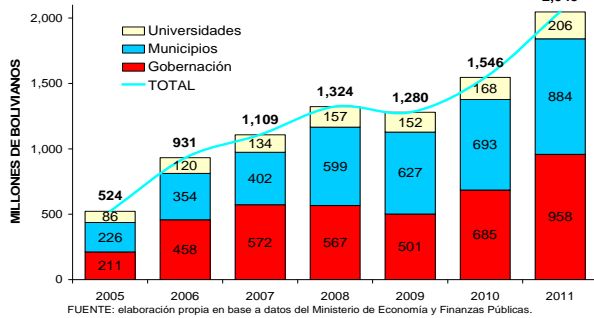
Es posible que la mayor importancia de la construcción, al igual que en otros departamentos del país se debió, en parte, al significativo incremento de la inversión pública. Mientras entre 2000 y 2005 el promedio de la inversión pública en Potosí fue de US\$ 49.0 millones, entre 2006 y 2011 fue de US\$ 153.1 millones (ver gráfico 4).



### Transferencias y regalías

Las transferencias y regalías del departamento que reciben la gobernación, los municipios y las universidades públicas, aumentaron significativamente desde el 2006. Mientras en 2005 recibieron un total de Bs 524 millones, en 2011 el monto fue de Bs 2,049 millones (ver gráfico 5).

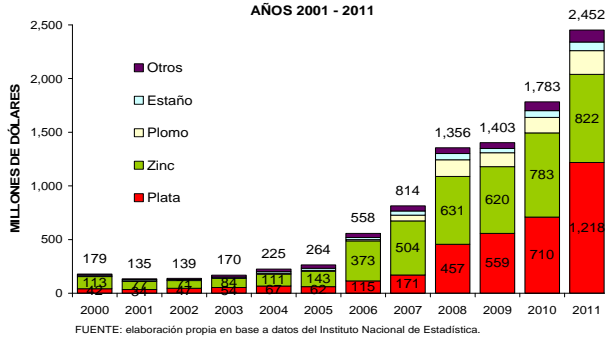
**GRÁFICO 5  
TRANSFERENCIAS Y REGALÍAS REGIONALES DE POTOSÍ  
AÑOS 2005 - 2011**



## Exportaciones y precios de los minerales

Como acontece desde 2007, las exportaciones de Potosí en 2011 rompieron un record registrando US\$ 2,451.6 millones. Comparado con 2010 el incremento fue de 37.5 por ciento (ver gráfico 6).

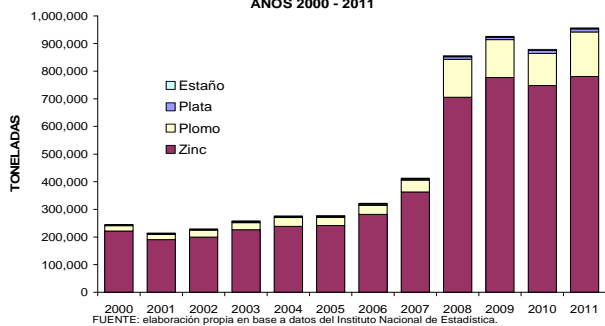
**GRÁFICO 6  
VALOR DE LAS EXPORTACIONES DE POTOSÍ  
AÑOS 2001 - 2011**



Los cuatro principales productos de exportación fueron la plata, el zinc, plomo y estaño, que en conjunto representan el 95.4 por ciento del total.

Si se analizan los mismos cuatro minerales pero por volumen, la situación es diferente: el zinc es el que más aporta, seguido del plomo, plata y estaño (ver gráfico 7).

**GRÁFICO 7  
VOLUMEN DE EXPORTACIÓN DE MINERALES SELECCIONADOS  
AÑOS 2000 - 2011**

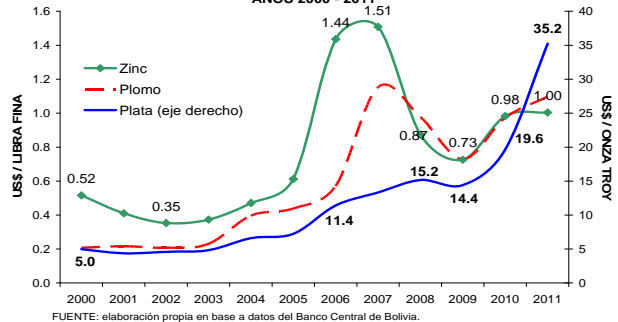


Comparado con el valor exportado, se percibe que después de un significativo aumento en 2008, en gran parte debido al emprendimiento de San Cristobal, el

volumen se mantiene estancado. En cambio, el valor sube tanto el 2010 como 2011.

Este comportamiento se explicaría por los precios internacionales de estos minerales. El zinc después de llegar a US\$/libra fina (LF) 1.51 en 2007, cayó para después recuperarse y situarse en US\$/LF 1.00 en 2011. Por su parte, la plata presentó un leve descenso en 2009 y posteriormente tuvo una marcada subida hasta llegar a US\$/onza troy 35.2 (ver gráfico 8).

**GRÁFICO 8  
COTIZACIÓN ANUAL PROMEDIO DE MINERALES SELECCIONADOS  
AÑOS 2000 - 2011**



Las altas cotizaciones de los minerales los últimos dos años, explican el aumento del valor de las exportaciones de Potosí, pese al estancamiento de los volúmenes. Además que el fuerte aumento del precio de la plata el año 2011, concuerda con el mayor aporte de este mineral al total exportado por el departamento. El valor exportado de la plata en 2011 en comparación a 2010 creció en 71.5 por ciento mientras el volumen lo hizo en 9.9 por ciento, en cambio el estaño aumentó su valor en 28.2 por ciento pese a que el volumen exportado cayó en 28.0 por ciento.

## Depósitos y cartera en el sistema bancario

La evolución de los depósitos evidencia un permanente aumento desde el 2006, y en 2011 se multiplicaron en 2.5 veces. Sin embargo, la cartera no creció en la misma magnitud. Esto significa que Potosí transfiere al resto del país una parte importante de su ahorro financiero (ver gráfico 9).

**GRÁFICO 9  
POTOSÍ: DEPÓSITOS Y CARTERA DEL SISTEMA BANCARIO  
AÑOS 2005 - 2011**

